

## edoo.sys RLP – Release Notes F8.0.640

### 1. Installationsdateien

Die Installationspakete stehen Ihnen auf dem Self Service Portal zur Verfügung unter

**INSTALLATION/ALTDATENÜBERNAHME > INSTALLATIONSDATEIEN.**

Dort finden Sie die beiden Programmpakete

- Für die Updateinstallation: F8.0.640\_35\_10\_rp\_update-installer.zip
- Für die Erstinstallation: F8.0.640\_35\_10\_rp-installer.zip

In beiden Programmpaketen finden Sie auch die zugehörigen Anleitungen.

Zum Download benötigen Sie einen personalisierten Zugang.

### 2. Neue Funktionen

Mit dieser Version werden keine neuen Funktionen zur Verfügung gestellt.

### 3. Wesentliche Fehlerbehebungen

Behoben wurden folgende Fehler:

**Import über die Stundenplanschnittstellen UNTIS und DAVINCI**

- Das unerwartete Abbrechen des Imports aus UNTIS mit der Fehlermeldung "NullPointerException" wurde behoben.
- Die MSS-Kurse des 2. Halbjahres enthalten alle Schülerinnen und Schüler in den Kursen nach dem erneuten Import des Unterrichts und der Schülerzuordnung aus UNTIS.
- Die in edoo.sys RLP bereits vorgenommene Zuordnung der Schülerinnen und Schüler zu den Fachgruppen bleiben nach erneutem Import über die Stundenplanschnittstellen erhalten.
- Nach erneutem Import des Oberstufenunterrichts bleibt der in edoo.sys RLP bereits angelegte nichtklassenbezogene Unterricht erhalten.
- Beim Ausführen des Imports aus UNTIS werden die Lehrerwochenstunden korrekt übernommen.

**Liste der bestehenden Zeugnisunterzeichner nicht ergänzbar**

- Die Liste der bestehenden Zeugnisunterzeichner kann um weitere Unterzeichner ergänzt werden.

Das neue Release beinhaltet auch **Behebungen von Fehlern, die in Einzelfällen aufgetreten sind.**

**Anmelderinnen und Anmelder der Fehlertickets werden individuell durch unser Self Service Portal zur Behebung ihres jeweiligen Fehlers per E-Mail informiert.**

### 4. Berichte und Zeugnissschablonen

Im Frontend wurden Zeugnissschablonen überarbeitet.

Die entsprechende Liste finden Sie im Anhang.

Im Backend wurden für alle ABS-Schulen ein Bericht überarbeitet:

- Kontrollblatt Lehrkräfte (SB\_01\_01)

## 5. Technische Informationen (für Administratoren)

Der Hersteller gibt folgende Hinweise:

### 5.1. Entpacken mit Windows-Bordmitteln (Zip-Tool)

Bitte beachten Sie, dass beim Starten einer .exe-Datei, die mit Windows-Bordmitteln entpackt wurde, eine Hinweismeldung durch das Betriebssystem angezeigt werden kann. Nach Recherche des Herstellers ist dies auf Änderungen der Windows-Bordmittel oder deren Konfiguration zurückzuführen. Ein Fehler in den edoo.sys-Lieferpaketen liegt nicht vor. Das weitere Vorgehen zu dieser Thematik ist aktuell in Klärung. Im Folgenden finden Sie einen Screenshot der angezeigten Hinweismeldung:



Durch Anklicken von „Weitere Informationen“ kann die gewünscht .exe-Datei ausgeführt werden. Unter Verwendung eines anderen Zip-Tools, wie z.B. 7-Zip, wird diese Hinweismeldung nach Start der .exe-Datei nicht angezeigt.

### 5.2. Java-Installation

- Die mitgelieferte Java-Installation ausschließlich für 64-Bit Architekturen ausgelegt. 32-Bit-Installationen werden nicht unterstützt.
- DSS unter Linux: Falls mit F4.0 noch nicht erfolgt, muss die zu verwendende JAVA-Version Amazon Corretto 8 händisch aktualisiert werden. Hierzu müssen die verwendeten Startskripte umkonfiguriert werden.

### 5.3. PostgreSQL

- Für die Client-/Server-Variante können die **PostgreSQL Versionen 9.6.x bis 12.x** verwendet werden. **Da Version 9.6.x im November 2021 abgekündigt wurde, empfehlen wir ein Upgrade auf PostgreSQL Version 12.x.**

### 5.4. Update-Service

Bei Nutzung des Update-Service muss vor dem Update auf edoo.sys-Version F8.0 der Austausch des inzwischen abgelaufenen Zertifikats durchgeführt werden. Das neue Zertifikat "client.keystore" finden Sie zum Download auf dem Self Service Portal auf dem KI 1487 (oder über INSTALLATION/ALTDATENÜBERNAHME > INSTALLATIONSDATEIEN > HANDBÜCHER/ANLEITUNGEN > Update-Service).

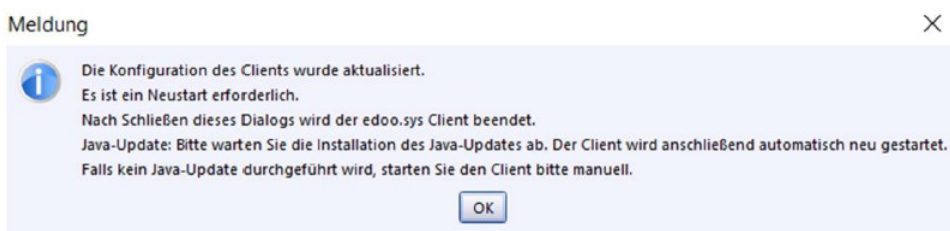
Gehen Sie folgendermaßen vor:

- Kopieren Sie die Datei *client.keystore* in das Installationsverzeichnis des Servers:  
<Installationsverzeichnis>\edoosys\server\certs.
- Nehmen Sie in Ihrer *config.ini* bzw. *config.local.ini* (diese befindet sich im Unterverzeichnis **update-service** des Installationsverzeichnis des Servers:  
<Installationsverzeichnis>/edoosys/server/**update-service**/service/configuration) folgende Korrektur vor:
  - Gehen Sie zu # update server url.
  - Tragen Sie dort ein: **update\_server\_url=https://svp.service24.rlp.de/update**  
(statt update\_server\_url=https://svp.service.24.rlp.de/zss/update).
- Starten Sie den Dienst "edoosys-Update-service" erneut.

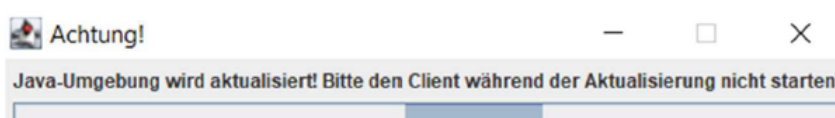
### 5.5. Programm-Update

Nachdem der DSS auf die Version F8.0.XXX aktualisiert wurde, wird nach dem ersten Start des Clients sowohl das Client-Update als auch das JAVA-Update des Clients durchgeführt, sofern das aktuellste Update noch fehlt.

Vor Beginn des Java-Updates des Clients wird folgendes Hinweisenfenster angezeigt:



Durch Bestätigen der Hinweismeldung (OK-Button) wird nach wenigen Sekunden eine Fortschrittsanzeige des Java-Updates des Clients angezeigt:



Bitte beachten Sie, dass der Client während des Java-Updates nicht manuell erneut gestartet werden soll. Nach Beenden des Java-Updates wird der Client automatisch gestartet.

## 5.6. Hinweis zu NEO:

Bitte führen Sie, sollte das noch nicht geschehen sein, den Schuljahreswechsel für NEO durch. Achten Sie bitte darauf, dass edoo.sys sich dabei im aktuellen Schuljahr (2022/2023) befindet. Das Synchronisationsintervall der automatischen Synchronisation sollte 5 Minuten betragen.

## 5.7. Versionskompatibilität

Die Kompatibilitätsprüfung mit Windows 11 wurde abgeschlossen. Client und DSS werden für die Verwendung unter Windows 11 freigegeben. Aktuell ist die Versionskompatibilität wie folgt vorkonfiguriert:

- Anwendungsdatenaktualisierung: DSS mit Version F7.1 oder höher
- Abfrage Erhebungsdaten: DSS mit Version F8.0 oder höher
- Replikation sichern: F7.1 oder höher
- Replikation rücksichern F8.0 oder höher
- Statistik-Abgabe 2022: F8.0 oder höher

**Hinweis:** Bitte führen Sie das Update auf F8.0.460 zeitnah durch. Die Statistikabgabe 2022 ist möglich mit F8.0.502, ein Update auf F8.0.460 ist nicht zwingend erforderlich.

Der Support erfolgt ausschließlich für die aktuelle Version F8.0.460 und für das Update auf die aktuelle Version F8.0.460.

## Anhang

### Liste der überarbeiteten Zeugnisschablonen

Nr.	Schulart	Name der Zeugnisschablone	Bildungs- gänge	Zeugnisarten	Jahrgangsstufen	Datum	Releasenotes F8.0460
1	IGS	5_IGS_HZ_JZ_AB_WF2	RS+, IGS	HZ, JZ, AB	5	14.12.2022	Feld Bemerkungen_GTS angepasst
2	IGS	6_IGS_HZ_JZ_AB_WPF4_WF1	RS+, IGS	HZ, JZ, AB	6	14.12.2022	Feld Bemerkungen_GTS angepasst
3	IGS	7- 10_IGS_HZ_JZ_AB_AZ_PF12_WPF2_WF2.	RS+, IGS	HZ, JZ, AB, AZ	7, 8, 9, 10	14.12.2022	Feld Bemerkungen_GTS angepasst
4	IGS	7- 10_IGS_HZ_JZ_AB_AZ_PF12_WPF2_WF2_mit_Anlage	RS+, IGS v	HZ, JZ, AB, AZ	7, 8, 9, 10	14.12.2022	Feld Bemerkungen_GTS angepasst
5	IGS	SPS_5_IGS_HZ_JZ_AB	RS+, IGS	HZ, JZ, AB	5	14.12.2022	Feld Bemerkungen_GTS angepasst
6	IGS	SPS_6_IGS_HZ_JZ_AB	RS+, IGS	HZ, JZ, AB	6	14.12.2022	Feld Bemerkungen_GTS angepasst
7	IGS	SPS_G_5-12_AB_AZ_L_5- 8_1HJ_AB_VerbalB	RS+, IGS	AB, AZ	5; 6; 7; 8	14.12.2022	Feld Bemerkungen_GTS angepasst
8	IGS	SPS_G_5-12_L_5- 8_1HJ_HZ_JZ_VerbalB	RS+, IGS	HZ, JZ	5; 6; 7; 8	14.12.2022	Feld Bemerkungen_GTS angepasst
9	IGS	SPS_G_7-12_IGS_HZ_JZ_AB_AZ	RS+, IGS	AB, AZ, HZ, JZ	7, 8, 9, 10, 12	14.12.2022	Feld Bemerkungen_GTS angepasst
10	IGS	SPS_L_7_bis_8_1HJ_IGS_HZ_JZ_AB	RS+, IGS	AB, HZ, JZ	7, 8	14.12.2022	Feld Bemerkungen_GTS angepasst
11	IGS	SPS_L_8_2HJ_IGS_AB_JZ	RS+, IGS	AB, AZ, HZ, JZ	8	14.12.2022	Feld Bemerkungen_GTS angepasst